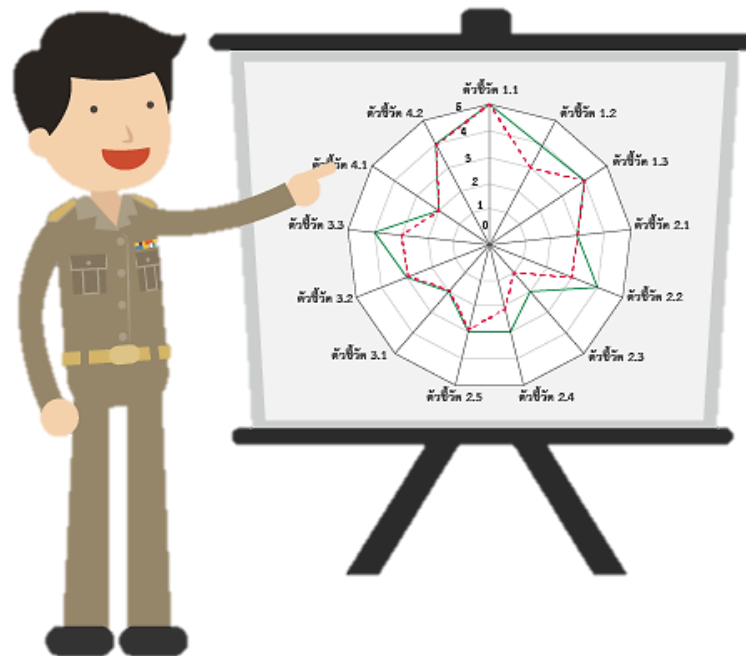


การกำกับ ติดตาม

และตรวจสอบการใช้จ่ายงบประมาณ

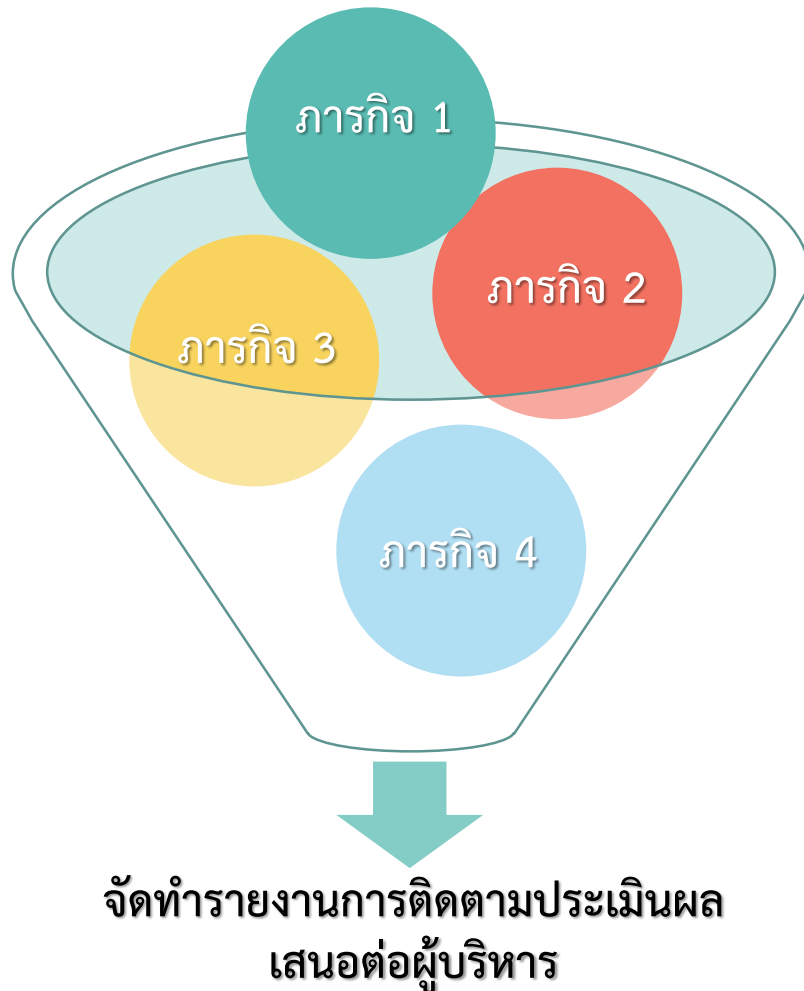


โดย นางยุพิน พิณีจศักดิ์
หัวหน้ากลุ่มติดตามประเมินผล
กองยุทธศาสตร์และแผนงาน



ภารกิจสำคัญ-ขอบเขตการติดตามประเมินผลการดำเนินการและการใช้จ่ายงบประมาณ

การติดตามและการประเมินผลการปฏิบัติงาน นับเป็นขั้นตอนที่มีบทบาทสำคัญในกระบวนการบริหาร และเป็นเครื่องมือช่วยให้ผู้บริหารใช้ในการตัดสินใจและวางแผนเชิงนโยบาย



ภารกิจ 1

การติดตามประเมินผลการดำเนินงานและการใช้จ่ายงบประมาณของหน่วยรับงบประมาณ เพื่อการวัดผลสัมฤทธิ์หรือประโยชน์ที่ได้รับจากการใช้จ่าย งบประมาณ (ก่อน / ระหว่าง / หลัง)

ภารกิจ 2

การวิเคราะห์ระดับความสำเร็จของการดำเนินงานจากการใช้จ่ายงบประมาณ และ การวิเคราะห์ความเสี่ยงตามหลักธรรมาภิบาล

ภารกิจ 3

การติดตามประเมินผลแบบเร่งด่วนของหน่วยรับงบประมาณ แผนงาน/โครงการที่สำคัญ ๆ

ภารกิจ 4

การประเมินผลเชิงนโยบายของแผนงาน/โครงการที่สำคัญ ๆ



เป้าหมายในการติดตาม



วัตถุประสงค์

- เพื่อให้ได้ข้อมูลสำหรับการตัดสินใจในการพัฒนางาน
- เพื่อสนับสนุนการบริหารจัดการโครงการที่ดำเนินงานให้บรรลุตามเป้าหมาย
- เพื่อทราบปัจจัยความสำเร็จ ปัญหา และอุปสรรคการดำเนินงาน
- เพื่อเป็นแนวทางในการดำเนินงาน กำกับ ติดตาม และประเมินผลงาน

ขอบเขต

ครอบคลุมการดำเนินงาน กำกับ ติดตาม และ ประเมินผลตั้งแต่การจัดทำ กรอบและประเด็น วิธีการ กำกับติดตามและประเมินผล งานโครงการ โดยการ พิจารณาจากตัวชี้วัด และ เป้าหมายผลงานที่ได้มีการ จัดทำ เผยแพร่และนำไปใช้ ประโยชน์

การกำกับ ติดตาม

การติดตามและตรวจการ ทำงานเป็นระยะ ๆ ขณะที่ กำลังดำเนินงานตาม แผนงาน/โครงการตาม ภารกิจของ กพร. ทำให้ทราบ ภารกิจที่ดำเนินการตรงตาม กลุ่มเป้าหมาย มีการใช้ ทรัพยากรตามเวลาที่กำหนด สามารถแก้ไขปัญหา ในขณะที่ปฏิบัติงานได้ทันที่วงที่

การประเมินผล

กระบวนการดำเนินงาน อย่างเป็นระบบในการเก็บ รวบรวมข้อมูล การ วิเคราะห์ข้อมูลโดย เปรียบเทียบผลที่ได้รับจาก การดำเนินงานตาม แผนงาน/โครงการ กับ เกณฑ์ / มาตรฐาน / เป้าหมายที่ตั้งไว้ให้บรรลุ วัตถุประสงค์เพื่อปรับปรุง แผนงาน / โครงการนั้น ๆ



ขั้นตอน การปฏิบัติงานกระบวนการกำกับ ติดตาม (Flow chart) ของกลุ่มติดตามประเมินผล กองยุทธศาสตร์และแผนงาน กรมอุตสาหกรรมพื้นฐานและการเหมืองแร่

| งานที่ได้รับมอบหมาย | กำหนดส่งงาน | หน่วยงาน |
|--|-------------------------------|-----------|
| โครงการ | | |
| 1. รายงานโครงการและผลการดำเนินงานสำคัญตามนโยบายรัฐบาลและข้อสั่งการของนายกรัฐมนตรี | ทุกวันที่ 30 ของเดือนปัจจุบัน | กตร.สปอ. |
| 2. รายงานโครงการสำคัญตามนโยบายของกระทรวงอุตสาหกรรม (Agenda) ประจำปีงบประมาณ พ.ศ. ... | ทุกวันที่ 5 ของเดือนถัดไป | กตร.สปอ. |
| 3. รายงานผลการดำเนินงานตามแผนปฏิบัติการปฏิรูปประเทศ eMENSRC | ทุกไตรมาส | กยพ. สปอ. |
| 4. รายงานผลความก้าวหน้าการดำเนินโครงการผ่านระบบติดตามและรายงานผลการปฏิบัติงานตามนโยบายและแผนปฏิบัติราชการของ อก. (i-ME) | ทุกไตรมาส | กตร.สปอ. |
| แผนปฏิบัติงาน | | |
| 1. รายงานผลการตรวจ กำกับ ดูแลสถานประกอบการเหมืองแร่และอุตสาหกรรมพื้นฐาน 2. รายงานข้อมูลพื้นฐานของสถานประกอบการแยกตามประเภทการอนุญาต | ทุกวันที่ 3 ของเดือนถัดไป | กพร. |
| รายงานการประชุมเร่งรัดติดตามการใช้จ่ายเงินงบประมาณและผลการดำเนินงานของ กพร. | ทุกวันที่ 10 ของเดือนถัดไป | กพร. |
| อื่น ๆ | | |
| 1. เตรียมข้อมูล ครม.สัญจร 2. รายงานตามข้อเสนอแนะจากการตรวจราชการของ ผตร.อก. 3. รายงานผลการดำเนินงานของโครงการต่อวุฒิสภา / กลุ่มขับเคลื่อนการปฏิรูปประเทศยุทธศาสตร์ชาติและการสร้างความสามัคคีปรองดอง ป.ย.ป. ฯลฯ | ตามที่แจ้งในบันทึกข้อความ | กตร.สปอ. |

การติดตามผลการดำเนินงานตามแผนปฏิบัติการ และงานโครงการตามมาตรฐานการรายงานข้อมูลของ กพร.

สวัสดีค่ะ

สวัสดีครับ

1

ศึกษา วิเคราะห์ และ
สังเคราะห์ข้อมูล
โครงการ ทำหนังสือ
แจ้งหน่วยงานภายใน
กพร.

2

ประสานหน่วยงาน
หน่วยงานภายใน
กพร.

3

ติดตามและตรวจสอบ
ความถูกต้องของ
รายงานผลการ
ดำเนินงาน

4

จัดทำรายงานผลการ
ดำเนินงานตามนโยบาย
รัฐบาลและข้อสั่งการ
นายกรัฐมนตรี เสนออธิบดี
กรมอุตสาหกรรมพื้นฐาน
และการเหมืองแร่
เพื่อรับทราบผลการ
ดำเนินงาน/ปัญหาอุปสรรค

5

เสนอ อพร. พิจารณา
ผลการดำเนินงาน
เห็นชอบ

6

จัดส่งรายงาน
ผลการดำเนินงานให้
สพอ.

งานโครงการ งบรายจ่ายอื่น

แผนปฏิบัติการโครงการรายจ่ายอื่น

1. รายงานโครงการและผลการดำเนินงานสำคัญ ตามนโยบายรัฐบาลและข้อสั่งการของนายกรัฐมนตรี
2. รายงานโครงการสำคัญตามนโยบายของกระทรวงอุตสาหกรรม (Agenda) ประจำปีงบประมาณ พ.ศ. ...
3. รายงานผลการดำเนินงาน ตามแผนปฏิบัติการปฏิรูปประเทศ eMENSCR

นโยบายรัฐบาลที่เกี่ยวข้องของกรมอุตสาหกรรมพื้นฐานและการเหมืองแร่



นโยบายรัฐบาล

นโยบายหลักข้อที่ 5

**การพัฒนาเศรษฐกิจ
และความสามารถในการแข่งขันของไทย**

5.2 พัฒนาภาคอุตสาหกรรม

5.2.1 พัฒนาอุตสาหกรรม ภายใต้แนวคิด เศรษฐกิจ
ชีวภาพ เศรษฐกิจหมุนเวียน และเศรษฐกิจสีเขียว (Bio-
Circular-Green (BCG) Economy)

5.2.2 พัฒนาอุตสาหกรรมไทยให้สามารถตอบสนองการ
เปลี่ยนแปลงเทคโนโลยีหรือแนวโน้มการค้าโลก

กรมอุตสาหกรรมพื้นฐาน
และการเหมืองแร่

นโยบายหลักข้อที่ 10

**การฟื้นฟูทรัพยากรธรรมชาติและการรักษา
สิ่งแวดล้อมเพื่อการพัฒนาประเทศและเพิ่ม
ขีดความสามารถในการแข่งขัน**

10.4 สร้างความมั่นคงของ ฐานทรัพยากรแร่ และ
ทรัพยากรทาง ทะเลและชายฝั่ง เพื่อการพัฒนาประเทศ
และคิดเพิ่มขีดความสามารถในการแข่งขัน



โครงการสำคัญตามนโยบายกระทรวงอุตสาหกรรม ปี 2566

การให้บริการด้วยเทคโนโลยีดิจิทัล: เพิ่มโอกาสเข้าถึงบริการ/ บูรณาการและเชื่อมโยงฐานข้อมูลเพื่อจัดทำ **Big Data**/ ทักษะ+ประสิทธิภาพบุคลากรดิจิทัล/ บูรณาการความร่วมมืออุตสาหกรรมระหว่างประเทศ

1. พัฒนาประสิทธิภาพกลไกการกำกับดูแลการประกอบการเหมืองแร่ (4.9000 ลบ.)

เขตเศรษฐกิจพิเศษและพื้นที่อุตสาหกรรม :

1. บริหารจัดการแหล่งหินอุตสาหกรรมสำหรับพื้นที่เศรษฐกิจพิเศษและพื้นที่เขตพัฒนาพิเศษภาคตะวันออก (2.2100 ลบ.)

อุตสาหกรรมยั่งยืน+เมืองอุตสาหกรรมเชิงนิเวศ : เครือข่ายมีส่วนร่วม/ใช้เทคโนโลยี นวัตกรรม ลดมลพิษ/
เมืองอุตสาหกรรมเชิงนิเวศยั่งยืน/เน้น BCG/วัสดุเหลือใช้ เพื่อเพิ่มมูลค่า/เทคโนโลยีและนวัตกรรมลดผลกระทบต่อสิ่งแวดล้อม

1. ส่งเสริมผู้ประกอบการเหมืองแร่และอุตสาหกรรมพื้นฐานให้สู่มาตรฐานเหมืองแร่สีเขียว (1.7500 ลบ.)
2. ส่งเสริมอุตสาหกรรมเหมืองแร่และอุตสาหกรรมพื้นฐานให้มีมาตรฐานความรับผิดชอบต่อสังคม (CSR-DPIM) (5.5200 ลบ.)
3. ส่งเสริมและพัฒนาพื้นที่พื้นที่ ทำเหมืองแร่ให้สามารถใช้ประโยชน์ในรูปแบบต่าง ๆ ได้อย่างยั่งยืน (1.500 ลบ.)
4. ขับเคลื่อนเศรษฐกิจหมุนเวียนภาคอุตสาหกรรมให้มีการใช้ทรัพยากรแร่และโลหะอย่างยั่งยืน (28.8064 ลบ.)

เกษตรอุตสาหกรรมอัจฉริยะ: เครื่องจักรกลการเกษตร/แปรรูปเพื่อเพิ่มมูลค่าสินค้าเกษตร/ เพิ่มความหลากหลายเกษตร/ ใช้ IOT บริหารจัดการการผลิต

อุตสาหกรรมเป้าหมายที่มีศักยภาพสูง:

1. พัฒนาต่อยอดเทคโนโลยีการผลิตแบตเตอรี่โซเดียมไอออนจากแหล่งแร่เกลือหินในประเทศ เพื่อรองรับอุตสาหกรรมยานยนต์ไฟฟ้าและอุตสาหกรรมศักยภาพ (4.4814 ลบ.)
2. พัฒนาเทคโนโลยีการผลิตวัสดุดีบุกและการจัดหาวัสดุดีบุก (8.9199 ลบ.)

พัฒนาผู้ประกอบการ+ภาคการผลิตไปสู่ 4.0:

สร้างและพัฒนาผู้ประกอบการอัจฉริยะ/ SMEs และวิสาหกิจชุมชนมีผลิตภาพ/เพิ่มมูลค่าผลิตภัณฑ์อย่างสร้างสรรค์ด้วยเทคโนโลยี นวัตกรรม ดิจิทัล/ ปังจัยเอื้อต่อธุรกิจอุตสาหกรรม/ การตลาดและการเข้าถึงแหล่งเงินทุน

1. โครงการส่งเสริมการประยุกต์ใช้เทคโนโลยีเพื่อเพิ่มผลิตภาพในอุตสาหกรรมเหมืองแร่ (5.2350 ลบ.)
2. ยกระดับศักยภาพผู้ประกอบการเหมืองแร่และอุตสาหกรรมพื้นฐานเพื่อเปลี่ยนผ่านสู่อุตสาหกรรม 4.0 (7.5423 ลบ.)





ระบบติดตามและประเมินผลแห่งชาติ (eMENSCR)



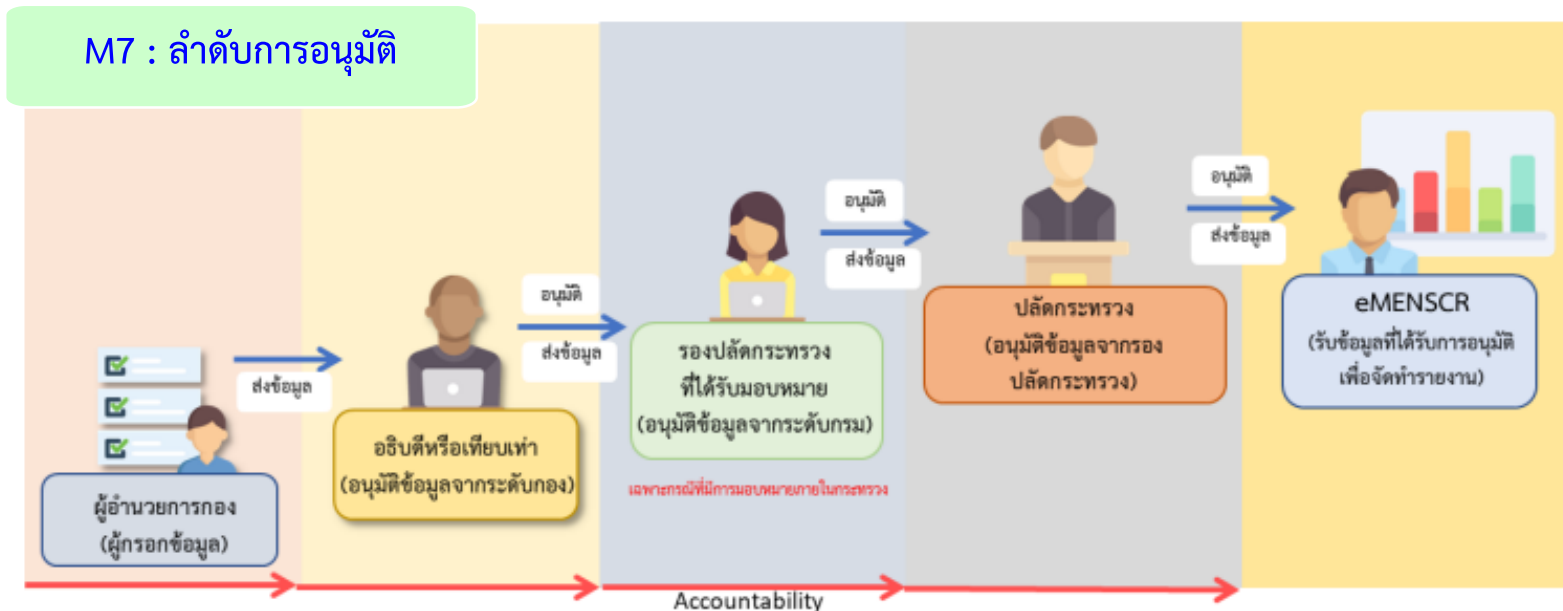
ระบบติดตามและประเมินผลแห่งชาติ (eMENSCR)

ระบบสารสนเทศ ที่ใช้ติดตาม ตรวจสอบ และประเมินผลการดำเนินงาน ของหน่วยงานของรัฐ ผ่านโครงการ/การดำเนินงานต่าง ๆ

ในการขับเคลื่อนการดำเนินการตามยุทธศาสตร์ชาติ เป็นไปตามระยะเวลาและรายการที่ สำนักงานสภาพัฒนาการเศรษฐกิจและสังคมแห่งชาติ (สศช.) กำหนด

การนำเข้าข้อมูลโครงการ

- > M1 : เชื่อมโยงกับแผนระดับต่าง ๆ
- > M2 : ข้อมูลทั่วไป
- > M3 : รายละเอียดโครงการ
- > M4 : กิจกรรม
- > M5 : แผนการใช้งบประมาณ
- > M6 : รายงานความความหน้า
- > M7 : ลำดับการอนุมัติ



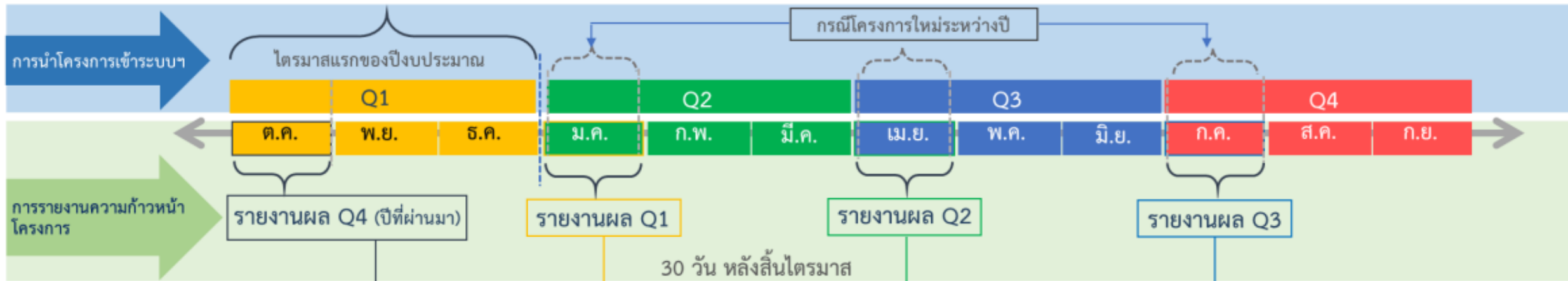
กรอบเวลาในการนำเข้าข้อมูลโครงการ การรายงานผลการดำเนินการ และการอนุมัติข้อมูล

การเพิ่มโครงการใหม่ (M1 - M5 และ M7)

หน่วยงานจะต้องเพิ่มโครงการใหม่ทั้งหมดในปีงบประมาณเข้าในระบบให้เสร็จสิ้นภายในไตรมาสแรกของปีงบประมาณ โดยประกอบด้วยข้อมูลดังนี้

- ความสอดคล้องกับการดำเนินการตามยุทธศาสตร์ชาติและแผนการปฏิรูปประเทศ
- ข้อมูลเกี่ยวกับรายละเอียดแผนงาน โครงการ หรือการดำเนินงาน

ขั้นตอนการอนุมัติ (M7) จะต้องเสร็จสิ้นในช่วงเวลาดังกล่าวด้วย



ผู้อำนวยการกองหรือเทียบเท่า
รับผิดชอบในการนำเข้าข้อมูล
และมีการอนุมัติข้อมูลตามลำดับชั้น (M7)

การรายงานผลการดำเนินการ (M6 และ M7)

หน่วยงานจะต้องรายงานผลการดำเนินการ เข้าในระบบให้เสร็จสิ้น
ภายใน 30 วัน หลังสิ้นไตรมาส

- ความก้าวหน้าและผลสัมฤทธิ์ของการดำเนินการ
- ปัญหาหรืออุปสรรค
- ข้อเสนอแนะหรือแนวทางแก้ไขในการดำเนินงาน

ขั้นตอนการอนุมัติ (M7) จะต้องเสร็จสิ้นในช่วงเวลาดังกล่าวด้วย

กรอบระยะเวลาที่ สศช. กำหนด



มติคณะรัฐมนตรี เมื่อวันที่ 17 มกราคม 2566 ให้สำนักงานสภาพัฒนาการเศรษฐกิจและสังคมแห่งชาติ (สศช.)

เปิดระบบติดตามและประเมินผลแห่งชาติ (eMENSCR) ให้หน่วยงานของรัฐนำเข้าและรายงานข้อมูลโครงการ ประจำปีงบประมาณ พ.ศ. 2566 ผ่านเว็บไซต์ <http://nscr.nesdc.go.th> โดยนำเข้าข้อมูล ...

- รายละเอียดโครงการ (M1 - M5) **ภายในวันที่ 15 มีนาคม 2566** และ
- รายงานความก้าวหน้ารายไตรมาส (M6) ในระบบ eMENSCR พร้อมส่งอนุมัติข้อมูลโครงการ (M7) ตามระยะเวลาที่ สศช. กำหนด

ไตรมาสที่ 1 : ตั้งแต่วันที่ 19 มกราคม – 21 เมษายน 2566

ไตรมาสที่ 2 : ตั้งแต่วันที่ 1 – 21 เมษายน 2566

ไตรมาสที่ 3 : ตั้งแต่วันที่ 1 – 21 กรกฎาคม 2566

ไตรมาสที่ 4 : ตั้งแต่วันที่ 1 – 20 ตุลาคม 2566

สพอ. กำหนดกรอบระยะเวลา

กพร. จัดทำรายละเอียดโครงการ และรายงานความก้าวหน้า ไตรมาสที่ 1 พร้อมกัน ภายในวันที่ 15 มีนาคม 2566

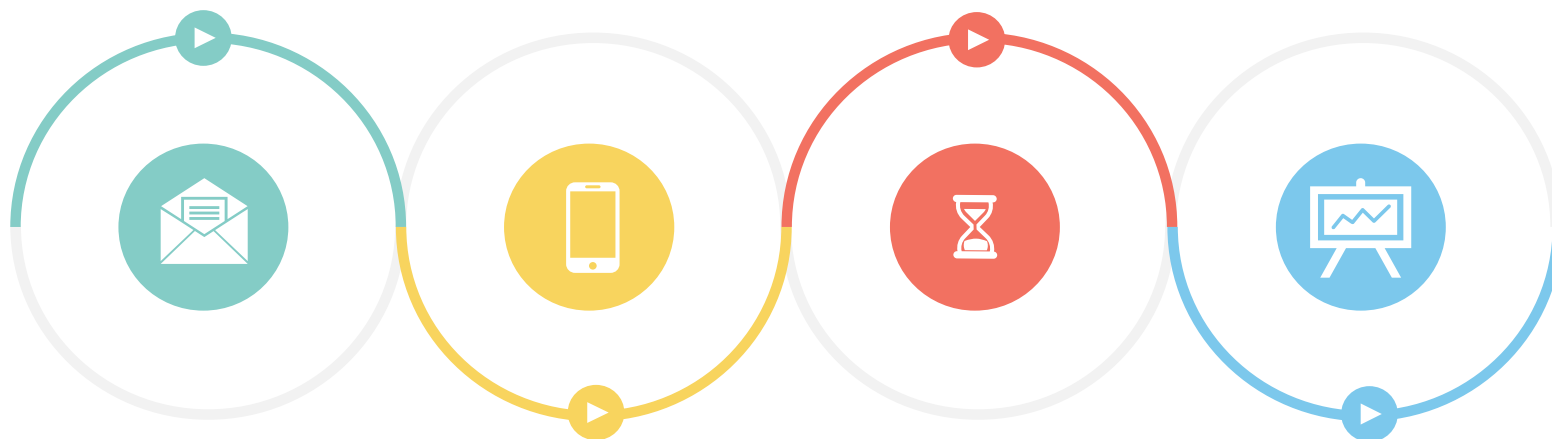
กยผ จัดทำ M1-M5 และ M6 ในเบื้องต้น

จัดทำรายละเอียดโครงการ (M1-M5) รายงานความก้าวหน้า (M6) ไตรมาส 1 เบื้องต้น และจัดส่งให้หน่วยงานที่เกี่ยวข้อง เพื่อพิจารณา ภายในสิ้นเดือนกุมภาพันธ์ 2566

หน่วยงานส่งข้อมูล

หน่วยงานที่เกี่ยวข้องส่งข้อมูลโครงการ และรายงานความก้าวหน้าให้ กยผ. ภายในวันที่ 3 มีนาคม 2566

การติดตามผลการดำเนินงาน : การประชุมเร่งรัดติดตามการใช้จ่ายเงินงบประมาณและผลการดำเนินงานของ กพร.



Step 1

แจ้งหน่วยงานที่เกี่ยวข้อง
ดำเนินการส่งข้อมูลผล
การดำเนินงานภายใน
วันที่ 3 เดือนถัดไป

Step 2

ประสานงานกับหน่วยงาน
ที่เกี่ยวข้อง เพื่อขอข้อมูล
เพิ่มเติม
(ในกรณีข้อมูลไม่ครบถ้วน)

Step 3

ดำเนินการจัดทำ
PowerPoint และ
เอกสารการประชุม

Step 4

จัดการประชุมเร่งรัดผลการ
ดำเนินงานและการใช้
จ่ายเงินงบประมาณ
ทุกต้นเดือนของเดือนถัดไป

➤ ประกอบด้วย ...

1. ผลการเบิกจ่ายเงินงบประมาณรายจ่าย
ประจำปี พ.ศ.
2. เรื่อง เงินกันไว้เบิกเหลืออมปี พ.ศ. ...
3. การเร่งรัดการเบิกจ่าย และการดำเนินงาน
ของเงินงบประมาณ ประจำปีงบประมาณ พ.ศ. ...
4. ผลการปฏิบัติงานตามแผนปฏิบัติการ
งบประมาณรายจ่าย ประจำปีงบประมาณ พ.ศ. ...

➤ นอกจากนี้ มีการเร่งรัดเงินนอกงบประมาณ :

1. การเร่งรัดการเบิกจ่าย และการดำเนินงาน
ของเงินบำรุงพิเศษ ประจำปี พ.ศ. ...
2. การเร่งรัดการเบิกจ่าย และการดำเนินงาน
ของเงินผลประโยชน์พิเศษแก่รัฐ ประจำปี พ.ศ. ...



การติดตามและตรวจสอบ การใช้จ่ายงบประมาณ



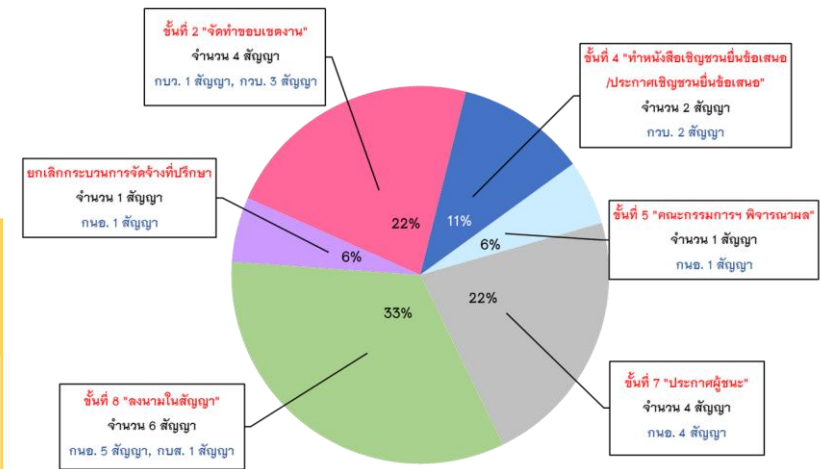
การบริหารแผนงาน/โครงการ เป็นไปตามแผนการปฏิบัติงาน และแผนการใช้จ่ายงบประมาณ

ตรวจสอบการดำเนินงานโครงการ/กิจกรรมของหน่วยงานว่า เป็นไปตามแผนการปฏิบัติงานและแผนการใช้จ่ายงบประมาณหรือไม่

การควบคุมการใช้จ่าย งบประมาณตามแผนงาน/ โครงการเป็นไปตาม แผนปฏิบัติงานและแผนการใช้จ่ายงบประมาณ

ตรวจสอบว่าหน่วยงาน เจ้าของงบประมาณ มีการควบคุมงบประมาณให้เป็นไปตามแผนที่กำหนดหรือไม่

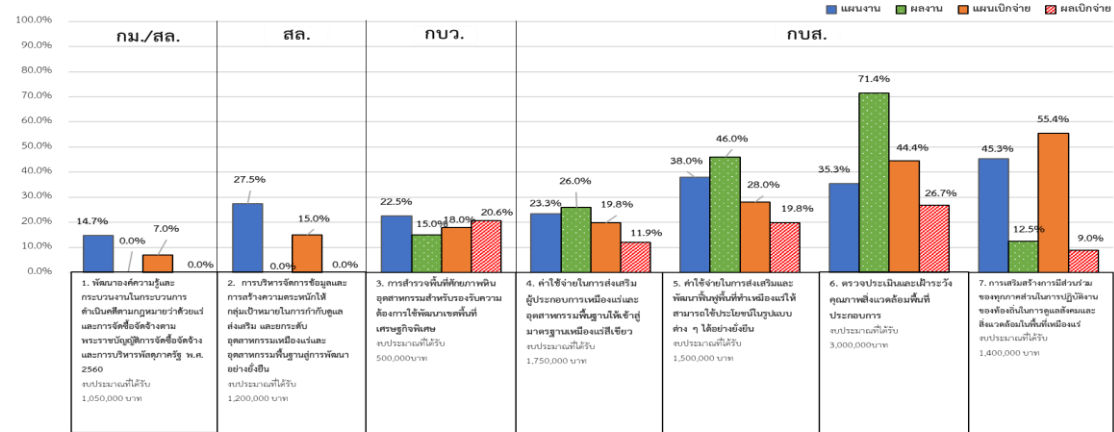
สรุปความก้าวหน้าการจัดจ้างที่ปรึกษาโครงการงบรายจ่ายอื่น (จัดจ้างที่ปรึกษา) ประจำปีงบประมาณ พ.ศ. 2566
16 โครงการ (18 สัญญา)
เป็นเงิน 46.2 ล้านบาท



- สัดส่วนเปอร์เซ็นต์ความก้าวหน้าการจัดจ้างที่ปรึกษา แบ่งเป็น
- ประกาศแผน
 - จัดทำขอบเขตงาน
 - ทำรายงานขอซื้อจ้าง
 - ทำหนังสือเชิญชวนยื่นข้อเสนอ/ประกาศเชิญชวนยื่นข้อเสนอ
 - คณะกรรมการพิจารณาผล
 - ขออนุมัติจัดซื้อหรือจ้าง
 - ประกาศผู้ชนะ
 - ลงนามในสัญญา

ข้อมูล ณ วันที่ 31 มกราคม 2566

สรุปผลการดำเนินงานและการเบิกจ่ายงบประมาณประจำปีงบประมาณ พ.ศ. 2566
โครงการงบรายจ่ายอื่น (ดำเนินการเอง) 15 โครงการ
งบประมาณที่ได้รับจัดสรร 20,120,000 บาท



ผลการดำเนินงานและการเบิกจ่าย ณ วันที่ 31 ม.ค.66

การติดตามการบริหารงบประมาณเป็นไปตามที่เสนอของงบประมาณไว้ โดยการ รายงานผลการปฏิบัติงานเพียงพอเหมาะสม

- ตรวจสอบว่าหน่วยงานมีการติดตามและรายงานผลการดำเนินงานเป็นไปตามแผนการปฏิบัติงาน และแผนการใช้จ่ายงบประมาณ โดยพิจารณาถึงความสอดคล้องกับการเสนอของงบประมาณ
- มีการรายงานความคืบหน้า/ความสำเร็จของการดำเนินงานและผลการใช้จ่ายเงิน พร้อมระบุ ปัญหาและสาเหตุที่อาจทำให้การดำเนินงานและการเบิกจ่ายงบประมาณไม่เป็นไปตามแผน



ผลการเบิกจ่าย

งบประมาณปี 2566

ยอดงบฯ 350.51 ล้านบาท



น้อง PIMD

ขอบอก!!

ณ สิ้นเดือนมกราคม 2566

กพร.

แผนเบิกจ่าย

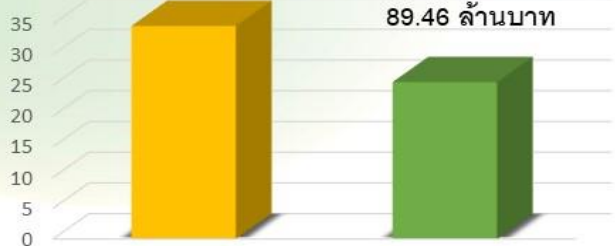
34.66% ของยอดงบฯ

121.50 ล้านบาท

ผลเบิกจ่าย

25.52% ของยอดงบฯ

89.46 ล้านบาท



■ แผนการเบิกจ่าย ■ ผลการเบิกจ่าย

หน่วยงานที่เบิกจ่าย

สูงสุด

ส่วนกลาง

กบอ.

ส่วนภูมิภาค

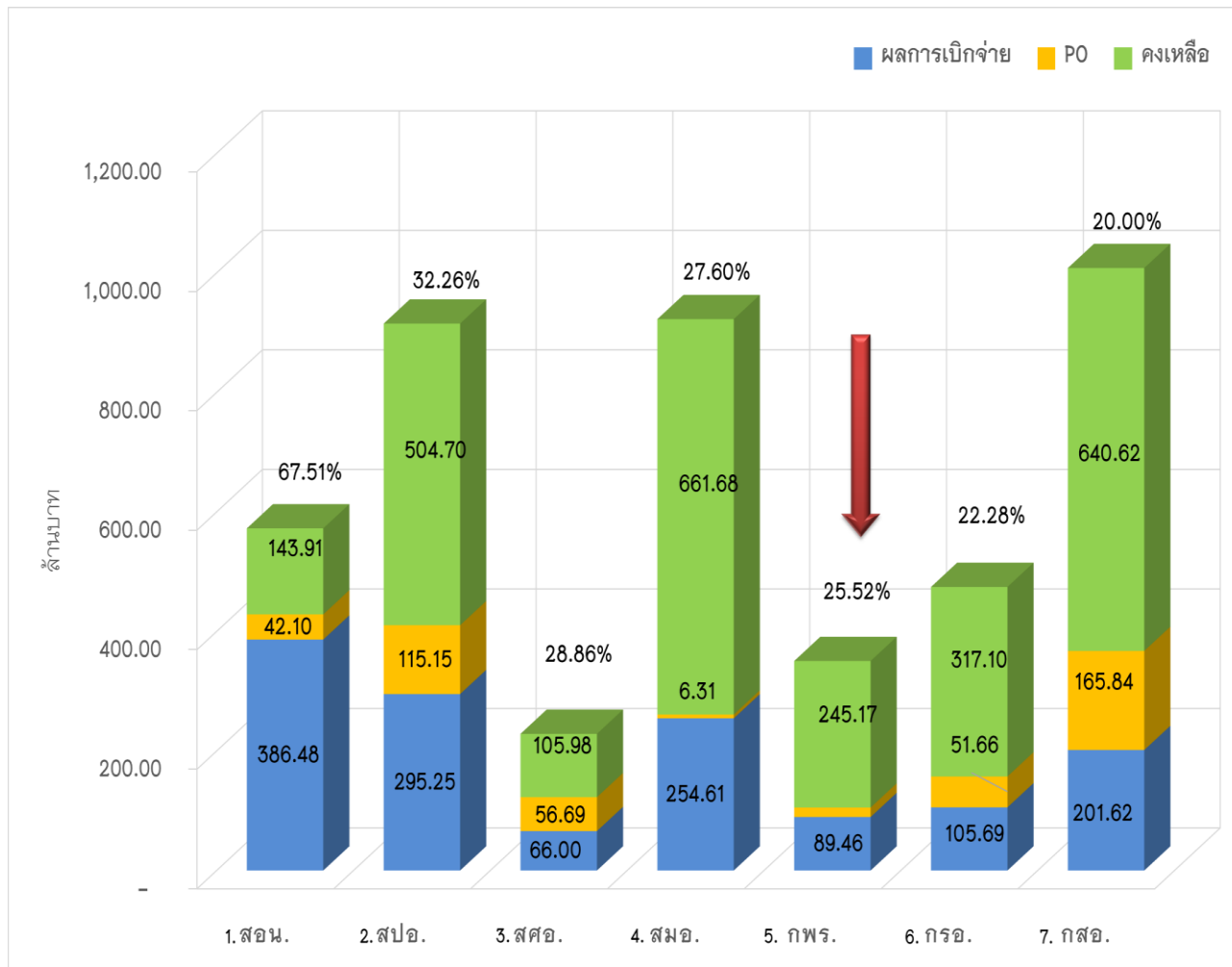
สรข.1

อยู่อันดับที่ 5 ของ ออก.

กพร. อย่างอม สู้ๆ

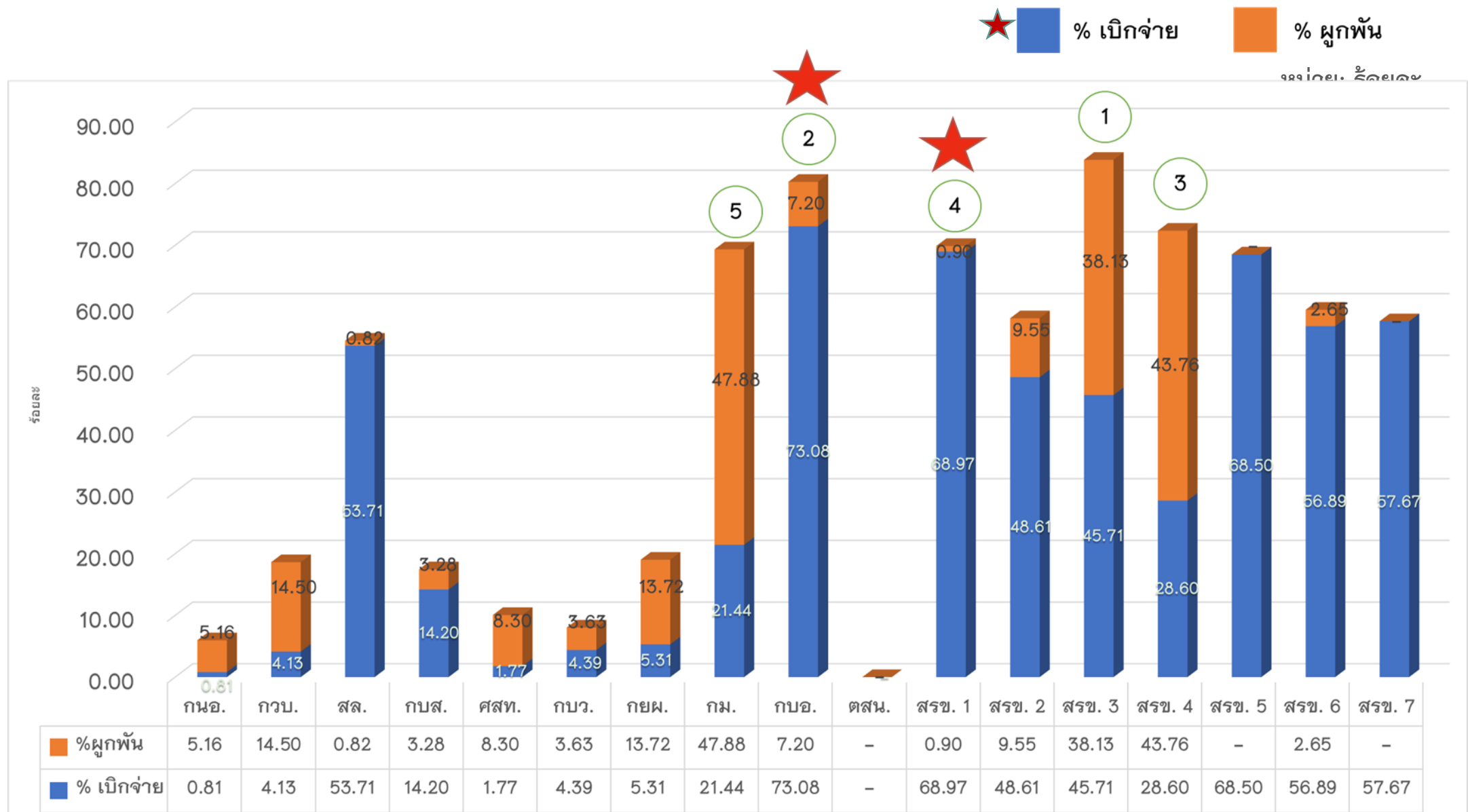


ผลการเบิกจ่ายของแต่ละหน่วยงาน(ภาพรวม) ในระดับกระทรวง ณ วันที่ 31 มกราคม 2566



ในระดับกระทรวง : ผลการเบิกจ่าย ของ กพร. อยู่ในอันดับที่ 5 (25.52%) (89.46 ลบ.)
 ผลการใช้จ่าย ของ กพร. อยู่ในอันดับที่ 6 (30.05%) (105.34 ลบ.)

ผลการใช้จ่ายเงินงบประมาณปี พ.ศ. 2566 (ณ 31 มกราคม 2566) รายหน่วยงาน





การติดตามและตรวจสอบ การใช้จ่ายงบประมาณ



ผลการเบิกจ่ายและการใช้จ่ายเงินงบประมาณปี พ.ศ. 2566 ณ วันที่ 31 มกราคม 2566

| หมวดรายจ่าย | งบประมาณตาม พ.ร.บ.(ลป.) | ผลการเบิกจ่าย (ลป.) | ร้อยละการเบิกจ่าย | ผลการใช้จ่าย (ลป.) | ร้อยละการใช้จ่าย |
|---------------------|-------------------------|---------------------|-------------------|--------------------|------------------|
| งบบุคลากร | 201.46 | 67.93 | 33.72 | 67.93 | 33.72 |
| งบดำเนินงาน | 31.00 | 6.54 | 21.09 | 13.47 | 43.46 |
| งบเงินอุดหนุน | 0.48 | - | - | - | - |
| งบรายจ่ายอื่น | 77.81 | 4.22 | 5.42 | 6.73 | 8.64 |
| รายจ่ายประจำ | 310.75 | 78.69 | 25.32 | 88.13 | 28.36 |
| งบลงทุน | 39.76 | 10.77 | 27.09 | 17.21 | 43.28 |
| ภาพรวม | 350.51 | 89.46 | 25.52 | 105.34 | 30.05 |

หน่วย: ล้านบาท

ผลการเบิกจ่ายเปรียบเทียบกับ มติ ครม. ณ วันที่ 31 มกราคม 2566

| หมวดรายจ่าย | เป้าหมายตาม มติ ครม. ไตรมาสที่ 2 (ร้อยละ) | ผลการเบิกจ่าย กพร. (ร้อยละ) | สูง (ต่ำ) กว่า มติ ครม. (ร้อยละ) |
|--------------|---|-----------------------------|----------------------------------|
| รายจ่ายประจำ | 55 | 25.32 | (29.68) |
| งบลงทุน | 39 | 27.09 | (11.91) |
| ภาพรวม | 52 | 25.52 | (26.48) |

เป้าหมายการเบิกจ่ายตาม มติ ค.ร.ม.

| | ยอดสะสม (ร้อยละ) | | | |
|--------------|------------------|----------|----------|----------|
| | ไตรมาส 1 | ไตรมาส 2 | ไตรมาส 3 | ไตรมาส 4 |
| รายจ่ายประจำ | 35 | 55 | 80 | 98 |
| งบจ่ายลงทุน | 19 | 39 | 57 | 75 |
| ภาพรวม | 32 | 52 | 75 | 93 |

ผลการใช้จ่ายเปรียบเทียบกับ มติ ครม. ณ วันที่ 31 มกราคม 2566

| หมวดรายจ่าย | เป้าหมายตาม มติ ครม. ไตรมาสที่ 2 (ร้อยละ) | ผลการใช้จ่าย กพร. (ร้อยละ) | สูง (ต่ำ) กว่า มติ ครม. (ร้อยละ) |
|--------------|---|----------------------------|----------------------------------|
| รายจ่ายประจำ | 55.78 | 28.36 | (27.42) |
| งบลงทุน | 58.15 | 43.28 | (14.87) |
| ภาพรวม | 56.24 | 30.05 | (26.19) |

เป้าหมายการใช้จ่ายตาม มติ ค.ร.ม.

| | ยอดสะสม (ร้อยละ) | | | |
|--------------|------------------|----------|----------|----------|
| | ไตรมาส 1 | ไตรมาส 2 | ไตรมาส 3 | ไตรมาส 4 |
| รายจ่ายประจำ | 35.33 | 55.78 | 81.76 | 100 |
| งบจ่ายลงทุน | 28.96 | 58.15 | 81.65 | 100 |
| ภาพรวม | 34.08 | 56.24 | 81.74 | 100 |

\$ แผนงบประมาณรายจ่ายและผลการเบิกจ่าย ประจำปีงบประมาณ พ.ศ. 2566



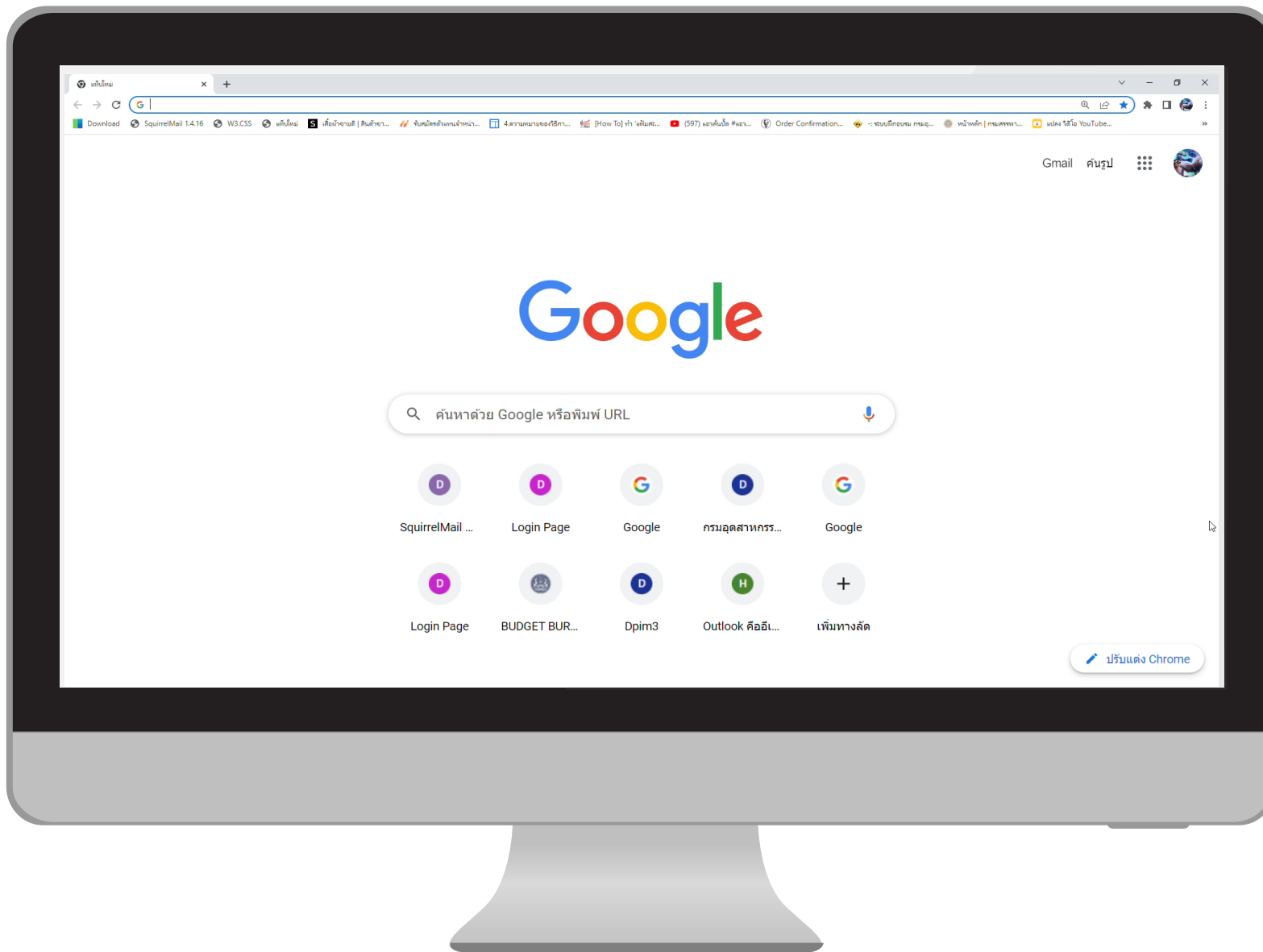
\$

กรมอุตสาหกรรมพื้นฐานและการเหมืองแร่

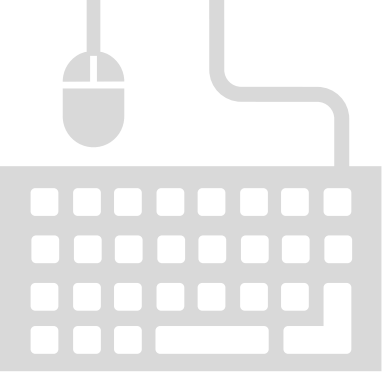
| งบประมาณ ตาม พ.ร.บ. ปี 2566 | | ไตรมาสที่ 1 | ไตรมาสที่ 2 | | | ไตรมาสที่ 3 | | | ไตรมาสที่ 4 | | |
|--------------------------------|---------|-------------|-------------|---------|----------|-------------|---------|----------|-------------|---------|---------|
| | | | ม.ค.-66 | ก.พ.-66 | มี.ค.-66 | เม.ย.-66 | พ.ค.-66 | มิ.ย.-66 | ก.ค.-66 | ส.ค.-66 | ก.ย.-66 |
| ยอดงบประมาณ สะสม | ล้านบาท | 95.85 | 121.50 | 151.59 | 189.24 | 218.32 | 244.32 | 274.32 | 300.25 | 326.02 | 350.51 |
| | ร้อยละ | 27.35 | 34.66 | 43.25 | 53.99 | 62.29 | 69.70 | 78.26 | 85.66 | 93.01 | 100.00 |
| ผลการเบิกจ่าย สะสม | ล้านบาท | 61.14 | 89.46 | ????? | | | | | | | |
| | ร้อยละ | 17.44 | 25.52 | ????? | | | | | | | |



วิธีการเข้า Web Site เพื่อดูรายงานผลการดำเนินงานของ กพร.



การเข้าถึง รายงานผลการดำเนินงานของ กพร.

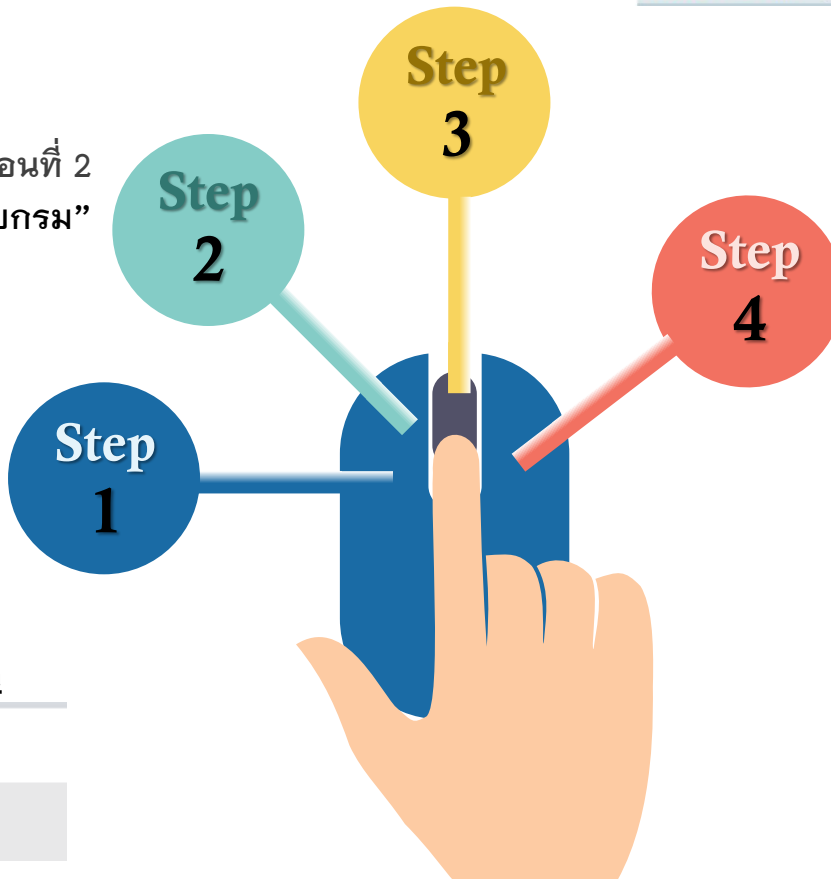
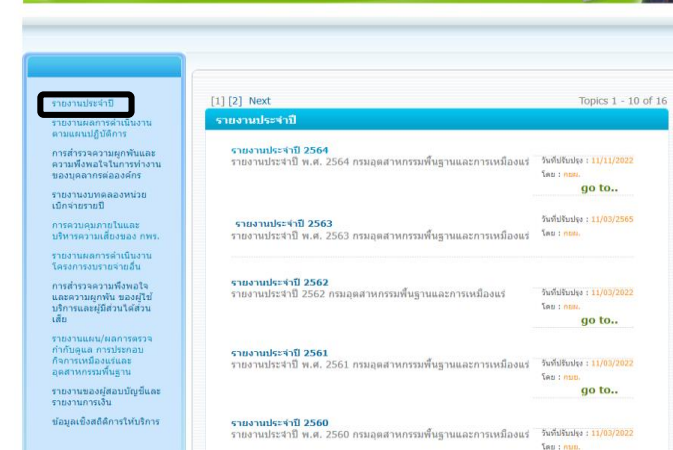


ขั้นตอนที่ 2
เลือกที่หัวข้อ “เกี่ยวกับกรม”

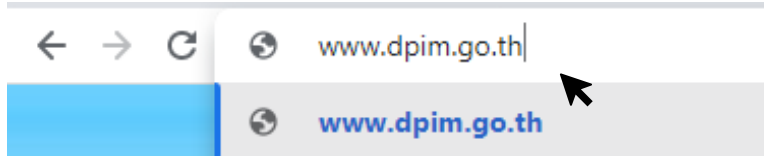
ขั้นตอนที่ 3
เลือกที่หัวข้อ “รายงานผลการดำเนินงาน”



ขั้นตอนที่ 4
สามารถ Click เลือกทางแถบด้านซ้ายมือ เพื่อดูผลการดำเนินงานต่าง ๆ ได้เลยคะ



ขั้นตอนที่ 1
Click เข้า Web site → www.dpim.go.th





รายงานประจำปี

รายงานผลการดำเนินงาน
ตามแผนปฏิบัติการ

การสำรวจความผูกพันและ
ความพึงพอใจในการทำงาน
ของบุคลากรต่อองค์กร

รายงานงบทดลองหน่วย
เบิกจ่ายรายปี

การควบคุมภายในและ
บริหารความเสี่ยงของ กพร.

รายงานผลการดำเนินงาน
โครงการงบรายจ่ายอื่น

การสำรวจความพึงพอใจ
และความผูกพัน ของผู้ใช้
บริการและผู้มีส่วนได้ส่วน
เสีย

รายงานแผน/ผลการตรวจ
กำกับดูแล การประกอบ
กิจการเหมืองแร่และ
อุตสาหกรรมพื้นฐาน

รายงานของผู้สอบบัญชีและ
รายงานการเงิน

ข้อมูลเชิงสถิติการให้บริการ



รายงานประจำปี ของ กพร.

รายงานประจำปี

รายงานผลการดำเนินงานตามแผนปฏิบัติการ

การสำรวจความผูกพันและความพึงพอใจในการทำงานของบุคลากรต่อองค์กร

รายงานงบทดลองหน่วยเบิกจ่ายรายปี

การควบคุมภายในและบริหารความเสี่ยงของ กพร.

รายงานผลการดำเนินงานโครงการบรายจ่ายอื่น

การสำรวจความพึงพอใจและความผูกพัน ของผู้ใช้บริการและผู้มีส่วนได้ส่วนเสีย

รายงานแผน/ผลการตรวจกำกับดูแล การประกอบกิจการเหมืองแร่และอุตสาหกรรมพื้นฐาน

รายงานของผู้สอบบัญชีและรายงานการเงิน

ข้อมูลเชิงสถิติการให้บริการ

รายงานประจำปี

รายงานประจำปี 2564

รายงานประจำปี พ.ศ. 2564 กรมอุตสาหกรรมพื้นฐานและการเหมืองแร่

วันที่ปรับปรุง : 11/11/2022

โดย : กยผ.

[go to..](#)

รายงานประจำปี 2563

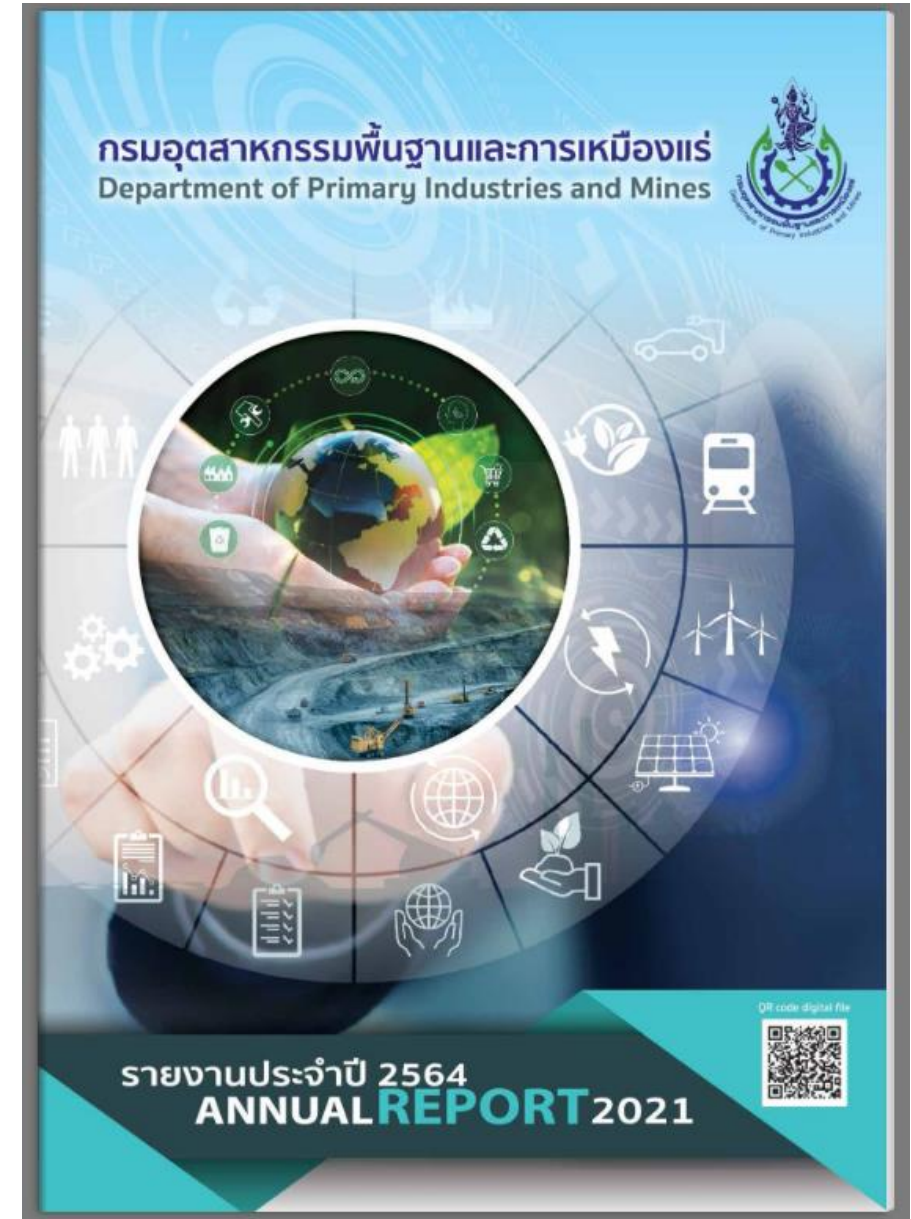
รายงานประจำปี พ.ศ. 2563 กรมอุตสาหกรรมพื้นฐานและการเหมืองแร่

วันที่ปรับปรุง : 11/03/2565

โดย : กยผ.

รายงานประจำปี 2562

รายงานประจำปี 2562 กรม



รายงานผลการปฏิบัติงานตามแผนปฏิบัติการของ กพร.

รายงานประจำปี

รายงานผลการดำเนินงานตามแผนปฏิบัติการ

การสำรวจความผูกพันและความพึงพอใจในการทำงานของบุคลากรต่อองค์กร

รายงานงบทดลองหน่วยเบิกจ่ายรายปี

การควบคุมภายในและบริหารความเสี่ยงของ กพร.

รายงานผลการดำเนินงานโครงการงบรายจ่ายอื่น

การสำรวจความพึงพอใจและความผูกพันของผู้ใช้บริการและผู้มีส่วนได้ส่วนเสีย

รายงานแผน/ผลการตรวจกำกับดูแล การประกอบกิจการเหมืองแร่และอุตสาหกรรมพื้นฐาน

รายงานของผู้สอบบัญชีและรายงานการเงิน

ข้อมูลเชิงสถิติการให้บริการ

รายงานผลการดำเนินงานตามแผนปฏิบัติการ

ปีงบประมาณ 2566

รายงานผลการปฏิบัติงานตามแผนปฏิบัติการและเป้าหมายผลผลิต ตาม พ.ร.บ. งบประมาณรายจ่ายประจำปีงบประมาณ พ.ศ. 2566

วันที่ปรับปรุง : 20/01/2566

โดย : กยผ.

ปีงบประมาณ 2566

ไฟล์เอกสารแนบ



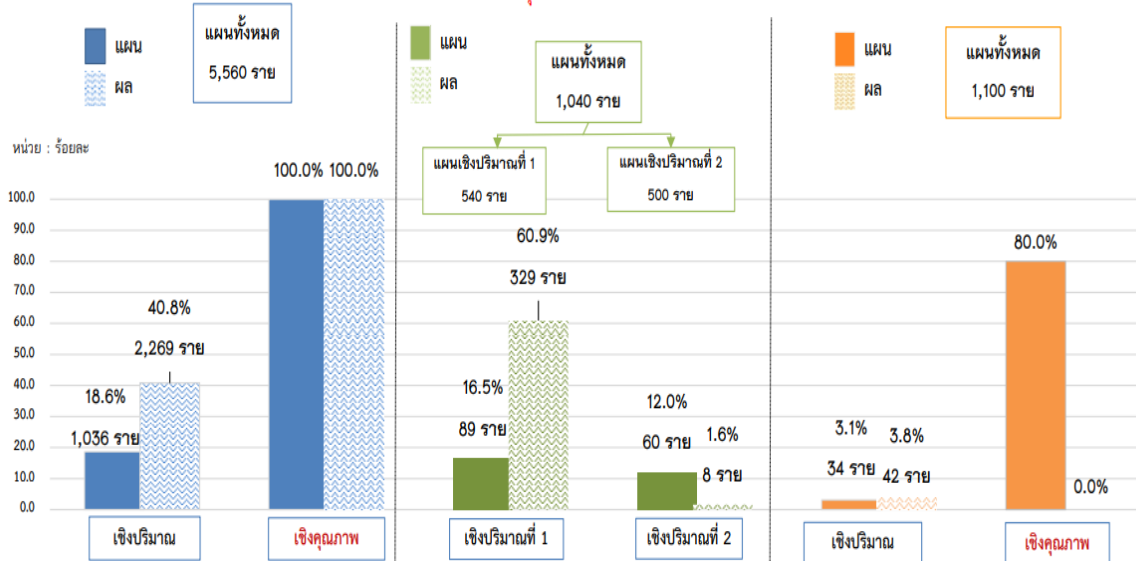
รายงานผลการปฏิบัติงานตามแผนปฏิบัติการ ประจำปีงบประมาณ 2566 (ไตรมาสที่ 1)

ปีงบประมาณ 2565

วันที่ปรับปรุง : 11/11/2565

รายงานผลการปฏิบัติงานตามแผนปฏิบัติการและเป้าหมายผลผลิตตาม พ.ร.บ. งบประมาณรายจ่ายประจำปีงบประมาณ พ.ศ. 2566 กพร.

เดือนตุลาคม - ธันวาคม 2565



1. ผลผลิต : ผู้ประกอบการอุตสาหกรรมเหมืองแร่และอุตสาหกรรมพื้นฐาน ได้รับการกำกับดูแลและส่งเสริมการประกอบการ

ตัวชี้วัดเชิงปริมาณ : ผู้ประกอบการอุตสาหกรรมเหมืองแร่และอุตสาหกรรมพื้นฐานได้รับการอนุญาตและกำกับดูแลให้เป็นไปตามกฎหมาย (ราย)

ตัวชี้วัดเชิงคุณภาพ : สถานประกอบการปฏิบัติตามกฎต้องตามกฎหมาย ไม่น้อยกว่าร้อยละ 100 (ร้อยละ)

2. โครงการส่งเสริมอุตสาหกรรมเหมืองแร่และอุตสาหกรรมพื้นฐานให้เป็นมิตรกับสังคมและสิ่งแวดล้อมด้วยหลักเศรษฐกิจหมุนเวียนและเศรษฐกิจสีเขียว

ตัวชี้วัดเชิงปริมาณ : 1. ผู้ประกอบการและบุคลากรอุตสาหกรรมเหมืองแร่และอุตสาหกรรมพื้นฐานได้รับการส่งเสริมด้านการจัดการสิ่งแวดล้อม (ราย)

2. ผู้ประกอบการ นักลงทุน ผู้ที่สนใจได้รับการถ่ายทอดเทคโนโลยี และนำหลักการเศรษฐกิจหมุนเวียนมาประยุกต์ใช้ (ราย)

3. โครงการพัฒนาเทคโนโลยีการผลิตและบริหารจัดการวัสดุขุดเพื่อรองรับความต้องการของภาคอุตสาหกรรมเหมืองแร่และอุตสาหกรรมพื้นฐาน

ตัวชี้วัดเชิงปริมาณ : ผู้ประกอบการและบุคลากรอุตสาหกรรมที่ได้รับการถ่ายทอดความรู้เทคโนโลยีการผลิต และการจัดการวัสดุขุด (ราย)

ตัวชี้วัดเชิงคุณภาพ : ผู้ประกอบการและบุคลากรอุตสาหกรรมที่ได้รับการถ่ายทอดความรู้และนำไปใช้ประโยชน์หรือประยุกต์ใช้ ไม่น้อยกว่าร้อยละ 80 (ร้อยละ)

รายงานผลการปฏิบัติงานตามแผนปฏิบัติการและเป้าหมายผลผลิตตาม พ.ร.บ. งบประมาณรายจ่ายประจำปีงบประมาณ พ.ศ. 2566

กรมอุตสาหกรรมพื้นฐานและการเหมืองแร่
ประจำไตรมาส (ข้อมูลสะสม) : ไตรมาส 1/2566

| ผลผลิต/กิจกรรมหลัก/กิจกรรมย่อย | หน่วยนับ | ปริมาณงาน (ร้อยละ) | แผน/ผล | ต.ค. | พ.ย. | ธ.ค. | ไตรมาส 1 | ภาพรวม 4 ไตรมาส | ร้อยละความก้าวหน้า (สะสม) | | | | |
|--|----------|--------------------|----------------|------|------|------|----------|-----------------|---------------------------|-------------|-----------------|---------|--------|
| | | | | | | | | | ระดับความก้าวหน้ารายเดือน | % รายไตรมาส | รายปี (ส่วนหัว) | | |
| ผลผลิต : ผู้ประกอบการอุตสาหกรรมเหมืองแร่และอุตสาหกรรมพื้นฐาน ได้รับการกำกับดูแลและส่งเสริมการประกอบการ | | | | | | | | | | | | | |
| กิจกรรมหลัก 1 อนุญาต กำกับดูแล การประกอบการอุตสาหกรรมเหมืองแร่และอุตสาหกรรมพื้นฐานให้เป็นไปตามกฎหมาย | ราย | 100% | แผน (พ.ร.บ.) | 206 | 398 | 432 | 1,036 | 5,560 | สูง | 18.63% | 100.00% | | |
| | | | แผน (หน่วยงาน) | 206 | 376 | 480 | 1,062 | 5,909 | | | | - | - |
| | | | ผล | 542 | 777 | 950 | 2,269 | 2,269 | | | | 219.02% | 40.81% |
| กิจกรรมย่อย 1.1 พิจารณาและอนุญาตประกอบการอุตสาหกรรมเหมืองแร่ต่อคณะกรรมการแร่ | แปลง | 1.08% | แผน (พ.ร.บ.) | 5 | 5 | 5 | 15 | 60 | สูง | 0.27% | 1.08% | | |
| | | | แผน (หน่วยงาน) | 5 | 5 | 5 | 15 | 60 | | | | - | - |
| | | | ผล | 4 | 7 | 10 | 21 | 21 | | | | 1.51% | 0.38% |
| กิจกรรมย่อย 1.2 พิจารณาและอนุญาตประกอบการอุตสาหกรรมเหมืองแร่และอุตสาหกรรมพื้นฐาน | ราย/แปลง | 1.26% | แผน (พ.ร.บ.) | 6 | 6 | 6 | 18 | 70 | สูง | 0.32% | 1.26% | | |
| | | | แผน (หน่วยงาน) | 6 | 6 | 6 | 18 | 70 | | | | - | - |
| | | | ผล | 5 | 8 | 12 | 25 | 25 | | | | 1.75% | 0.45% |
| กิจกรรมย่อย 1.3 พิจารณาและอนุญาตประกอบการขุดหรือเหมืองแร่ | ราย | 12.99% | แผน (พ.ร.บ.) | 47 | 65 | 60 | 172 | 722 | สูง | 3.09% | 12.99% | | |
| | | | แผน (หน่วยงาน) | 47 | 65 | 60 | 172 | 732 | | | | - | - |
| | | | ผล | 89 | 91 | 85 | 265 | 265 | | | | 20.01% | 4.77% |
| กิจกรรมย่อย 1.4 กำกับดูแลการประกอบการอุตสาหกรรมเหมืองแร่และอุตสาหกรรมพื้นฐาน | ราย | 20.50% | แผน (พ.ร.บ.) | 12 | 84 | 101 | 197 | 1,140 | สูง | 3.54% | 20.50% | | |
| | | | แผน (หน่วยงาน) | 12 | 84 | 101 | 197 | 1,140 | | | | - | - |
| | | | ผล | 10 | 120 | 165 | 295 | 295 | | | | 30.70% | 5.31% |
| กิจกรรมย่อย 1.5 ตรวจสอบแก้ไขปัญหาการมีรังสีหรือกรณีพิพาทจากการประกอบการ | ราย | 0.97% | แผน (พ.ร.บ.) | 2 | 6 | 3 | 11 | 54 | สูง | 0.20% | 0.97% | | |
| | | | แผน (หน่วยงาน) | 2 | 6 | 3 | 11 | 54 | | | | - | - |
| | | | ผล | 3 | 5 | 10 | 18 | 18 | | | | 1.59% | 0.32% |

รายงานผลการดำเนินงาน โครงการงบรายจ่ายอื่น ของ กพร.

รายงานประจำปี

รายงานผลการดำเนินงาน ตามแผนปฏิบัติการ

การสำรวจความผูกพันและความพึงพอใจในการทำงานของบุคลากรองค์กร

รายงานบททดลองหน่วยเบิกจ่ายรายปี

การควบคุมภายในและบริหารความเสี่ยงของ กพร.

รายงานผลการดำเนินงาน โครงการงบรายจ่ายอื่น

การสำรวจความพึงพอใจและความผูกพันของผู้ใช้บริการและผู้มีส่วนได้ส่วนเสีย

รายงานแผน/ผลการตรวจกำกับดูแล การประกอบกิจการเหมืองแร่และอุตสาหกรรมพื้นฐาน

รายงานของผู้สอบบัญชีและรายงานการเงิน

ข้อมูลเชิงสถิติการให้บริการ

รายงานผลการดำเนินงาน โครงการงบรายจ่ายอื่น

ปีงบประมาณ 2566

รายงานผลการดำเนินงาน ตามงบประมาณรายจ่ายอื่น ปีงบประมาณ พ.ศ. 2566

วันที่ปรับปรุง : 20/01/2566

โดย : กยผ.

ความก้าวหน้าการดำเนินงานและการเบิกจ่ายงบประมาณ โครงการงบรายจ่ายอื่น ปีงบประมาณ พ.ศ. 2566
 หน่วยงาน : กรมอุตสาหกรรมพื้นฐานและการเหมืองแร่
 ประจำปีงบประมาณ (ข้อมูลสะสม) : ไตรมาส 1/2566 (สะสม)

ปีงบประมาณ 2566

ไฟล์เอกสารแนบ



รายงานผลการดำเนินงาน โครงการงบรายจ่ายอื่น ปีงบประมาณ 2566 (ไตรมาสที่ 1)

ปีงบประมาณ 2565

รายงานผลการดำเนินงาน ตามงบประมาณ พ.ศ. 2565

ปีงบประมาณ 2564

รายงานผลการดำเนินงาน ตามงบประมาณ พ.ศ. 2564

| ผลผลิต/ยุทธศาสตร์/โครงการ | หน่วยงานรับผิดชอบ | เดือนล่าสุดที่รายงานข้อมูล | สถานะโครงการ | งบประมาณ | | ความก้าวหน้าการดำเนินงาน | | | | | | การใช้จ่ายงบประมาณ | | | | | | |
|--|-------------------|----------------------------|--------------------------------------|------------------------------------|-----------|--------------------------|----------|---------|-----------|-------------------|-----------|----------------------|--------------|------------|-----------|-------------------|-----------|-------------------|
| | | | | งบประมาณที่ได้รับจัดสรรตาม พ.ร.บ.า | งบสำรอง | ไตรมาส 1/2566 (สะสม) | | | รายปี | | | ไตรมาส 1/2566 (สะสม) | | | รายปี | | | |
| | | | | | | งบประมาณดำเนินการ | แผนงาน % | ผลงาน % | คิดเป็น % | ระดับความก้าวหน้า | คิดเป็น % | ระดับความก้าวหน้า | แผน (บาท) | ผล (บาท) | คิดเป็น % | ระดับความก้าวหน้า | คิดเป็น % | ระดับความก้าวหน้า |
| แผนงานพื้นฐานด้านการสร้างความสามารถในการแข่งขัน | | | | | | | | | | | | | | | | | | |
| ผลผลิต : ผู้ประกอบการอุตสาหกรรมเหมืองแร่และอุตสาหกรรมพื้นฐานได้รับการกำกับดูแลและส่งเสริมการประกอบการ | | | | 4,900,000 | 490,000 | 4,410,000 | 7.75% | 6.36% | 48.29% | ต่ำ | 13.35% | ต่ำ | 413,528.00 | 226,535.00 | 54.78% | ต่ำ | 5.14% | ต่ำ |
| 1. ค่าใช้จ่ายในการพัฒนาประสิทธิภาพโครงการกำกับดูแลการประกอบการ | | | | 4,900,000 | 490,000 | 4,410,000 | 7.75% | 6.36% | 82.07% | ค่อนข้างสูง | 13.35% | ต่ำ | 413,528.00 | 226,535.00 | 54.78% | ต่ำ | 5.14% | ต่ำ |
| 1.1 การประเมินการชำระค่าภาคหลวง และจัดทำฐานข้อมูลแผนที่ภูมิประเทศเพื่อการบริหารจัดการทรัพยากรแร่และอุตสาหกรรมพื้นฐาน | กพร. | ธันวาคม | อยู่ระหว่างดำเนินการ | 1,860,000 | 180,000 | 1,680,000 | 10.74% | 5.19% | 48.29% | ต่ำ | 5.19% | ต่ำ | 210,528.00 | 126,640.00 | 60.15% | ค่อนข้างต่ำ | 7.54% | ต่ำ |
| 1.2 การสร้างมาตรฐานงานวีดิทัศน์ออกอากาศบนเว็บไซต์เพื่อสนับสนุนอุตสาหกรรมเหมืองแร่ 4.0 | กพร. | ธันวาคม | (ยังไม่เริ่มดำเนินการหลักของโครงการ) | 940,000 | 100,000 | 840,000 | 0.00% | 0.00% | 0.00% | ต่ำ | 0.00% | ต่ำ | - | - | 0.00% | ต่ำ | 0.00% | ต่ำ |
| 1.3 การพัฒนาระบบเครือข่ายหลุมหินภูเขาน้ำและระบบคำพิพจน์ระบบเหมืองแร่ เพื่อรองรับการกำกับดูแลอุตสาหกรรมเหมืองแร่ด้วยเทคโนโลยีสมัยใหม่ | กพร. | ธันวาคม | อยู่ระหว่างดำเนินการ | 940,000 | 100,000 | 840,000 | 20.24% | 20.24% | 100.00% | สูง | 48.21% | ต่ำ | 168,000.00 | 99,895.00 | 59.46% | ต่ำ | 11.89% | ต่ำ |
| 1.4 พัฒนาการความรู้และกระบวนการในกระบวนการดำเนินงานด้านคดีตามกฎหมายว่าด้วยแร่ และการจัดซื้อจัดจ้างตามพระราชบัญญัติการจัดซื้อจัดจ้างและการบริหารพัสดุภาครัฐ พ.ศ. 2560 | กม./คส. | ธันวาคม | (ยังไม่เริ่มดำเนินการหลักของโครงการ) | 1,160,000 | 110,000 | 1,050,000 | 0.00% | 0.00% | 0.00% | ต่ำ | 0.00% | ต่ำ | 35,000.00 | - | 0.00% | ต่ำ | 0.00% | ต่ำ |
| แผนงานยุทธศาสตร์เพื่อสนับสนุนด้านการสร้างความสามารถในการแข่งขัน | | | | | | | | | | | | | | | | | | |
| โครงการ : โครงการพัฒนาศูนย์ข้อมูลการผลิตและบริหารจัดการวัสดุหิน เพื่อรองรับความต้องการของภาคอุตสาหกรรมเหมืองแร่และอุตสาหกรรมพื้นฐาน | | | | 28,388,600 | 4,128,600 | 24,260,000 | 5.00% | 1.50% | 30.00% | ต่ำ | 1.88% | ต่ำ | 2,647,600.00 | 155,050.00 | 5.86% | ต่ำ | 0.64% | ต่ำ |
| 2. ค่าใช้จ่ายในการยกระดับศักยภาพผู้ประกอบการเหมืองแร่และอุตสาหกรรมพื้นฐานเพื่อเปลี่ยนผ่านสู่อุตสาหกรรม 4.0 | | | | 7,542,300 | 1,342,300 | 6,200,000 | 0.00% | 0.00% | 0.00% | ต่ำ | 0.00% | ต่ำ | 562,500.00 | 46,350.00 | 8.24% | ต่ำ | 0.75% | ต่ำ |

รายงานแผน/ผลการตรวจ กำกับดูแล การประกอบกิจการเหมืองแร่และอุตสาหกรรมพื้นฐาน

รายงานประจำปี

รายงานผลการดำเนินงานตามแผนปฏิบัติการ

การสำรวจความผูกพันและความพึงพอใจในการทำงานของบุคลากรต่อองค์กร

รายงานบททดลองหน่วยเบิกจ่ายรายปี

การควบคุมภายในและบริหารความเสี่ยงของ กพร.

รายงานผลการดำเนินงานโครงการงบรายจ่ายอื่น

การสำรวจความพึงพอใจและความผูกพัน ของผู้ใช้บริการและผู้มีส่วนได้ส่วนเสีย

รายงานแผน/ผลการตรวจกำกับดูแล การประกอบกิจการเหมืองแร่และอุตสาหกรรมพื้นฐาน

รายงานของผู้สอบบัญชีและรายงานการเงิน

ข้อมูลเชิงสถิติการให้บริการ

รายงานแผน/ผลการตรวจ กำกับดูแล การประกอบกิจการเหมืองแร่และอุตสาหกรรมพื้นฐาน

ปีงบประมาณ 2566

รายงานแผน/ผลการตรวจ กำกับดูแล การประกอบกิจการเหมืองแร่และอุตสาหกรรมพื้นฐาน ประจำปีงบประมาณ พ.ศ. 2566

วันที่ปรับปรุง : 20/01/2566

โดย : กยผ.

ปีงบประมาณ 2566

ไฟล์เอกสารแนบ



รายงานแผน/ผลการตรวจ กำกับดูแล การประกอบกิจการเหมืองแร่และอุตสาหกรรมพื้นฐาน ประจำปีงบประมาณ พ.ศ. 2566 ไตรมาส ที่ 1

รายงานแผน/ผลการตรวจ กำกับ ดูแลการประกอบกิจการเหมืองแร่และอุตสาหกรรมพื้นฐานให้ปฏิบัติตามกฎหมาย

ประจำปีงบประมาณ พ.ศ. 2566

เดือน ตุลาคม ถึง ธันวาคม 2565

หน่วย : ราย

| หน่วยงาน | แผน การดำเนินงาน | | | ผลการดำเนินงาน | | | | | | จำนวนที่ยังไม่ได้ ตรวจกำกับฯ |
|--------------------|------------------------------------|----------------|--------------------------------|----------------------|-------------------------|---------------|----------------------------|--------------------|--------------|---------------------------------|
| | รวมแผน การตรวจกำกับฯ ทั้งหมด | ตรวจ ทั่วไป | ตรวจ เฝ้าระวัง เป็นพิเศษ | การสั่งการ | | ประเภทการตรวจ | | รวมผลการตรวจกำกับฯ | | |
| | | | | ปฏิบัติตาม กฎหมาย | ไม่ปฏิบัติตาม กฎหมาย | ตรวจทั่วไป | ตรวจเฝ้าระวัง เป็นพิเศษ | จำนวน | ร้อยละ % | |
| สรข.1 | 105 | 105 | 0 | 31 | 0 | 31 | 0 | 31 | 29.52 | 74 |
| สรข.2 | 170 | 170 | 0 | 46 | 0 | 46 | 0 | 46 | 27.06 | 124 |
| สรข.3 | 105 | 105 | 0 | 37 | 0 | 37 | 0 | 37 | 35.24 | 68 |
| สรข.4 | 95 | 95 | 0 | 18 | 0 | 18 | 0 | 18 | 18.95 | 77 |
| สรข.5 | 172 | 172 | 0 | 78 | 0 | 78 | 0 | 78 | 45.35 | 94 |
| สรข.6 | 348 | 348 | 0 | 56 | 0 | 56 | 0 | 56 | 16.09 | 292 |
| สรข.7 | 145 | 145 | 0 | 29 | 0 | 29 | 0 | 29 | 20.00 | 116 |
| รวมทั้งสิ้น | 1,140 | 1,140 | 0 | 295 | 0 | 295 | 0 | 295 | 25.88 | 845 |
| | | | | 295 | | 295 | | | | |

การควบคุมภายในและบริหารความเสี่ยงของ กพร.

สรุปกระบวนการ/โครงการ/กิจกรรม ของการจัดทำควบคุมภายในและบริหารความเสี่ยง ประจำปีงบประมาณ พ.ศ. 2565 (รอบ 12 เดือน)

รายงานประจำปี

รายงานผลการดำเนินงานตามแผนปฏิบัติการ

การสำรวจความผูกพันและความพึงพอใจในการทำงานของบุคลากรต่อองค์กร

รายงานบททดลองหน่วยเบิกจ่ายรายปี

การควบคุมภายในและบริหารความเสี่ยงของ กพร.

รายงานผลการดำเนินงานโครงการงบประมาณอื่น

การสำรวจความพึงพอใจและความผูกพัน ของผู้ใช้บริการและผู้มีส่วนได้ส่วนเสีย

รายงานแผน/ผลการตรวจกำกับดูแล การประกอบกิจการเหมืองแร่และอุตสาหกรรมพื้นฐาน

รายงานของผู้สอบบัญชีและรายงานการเงิน

ข้อมูลเชิงสถิติการให้บริการ

การควบคุมภายในและบริหารความเสี่ยง

ปีงบประมาณ 2565

รายงานการทบทวนการจัดวางระบบ/การบริหารความเสี่ยง ประจำปีงบประมาณ

ปีงบประมาณ 2564

รายงานการทบทวนการจัดวางระบบ/การบริหารความเสี่ยง ประจำปีงบประมาณ

ปีงบประมาณ 2562

รายงานการทบทวนการจัดวางระบบ/การบริหารความเสี่ยง ประจำปีงบประมาณ

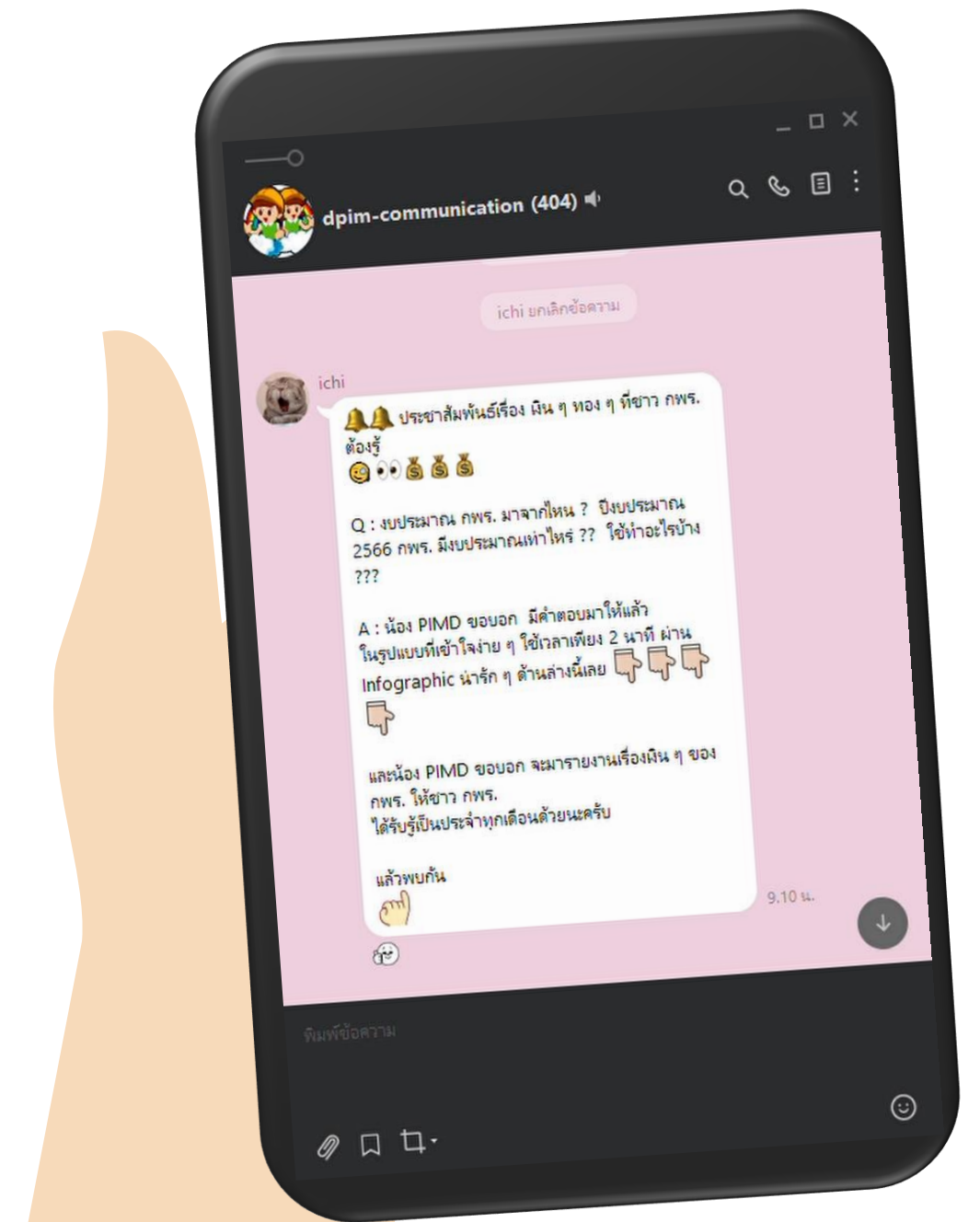
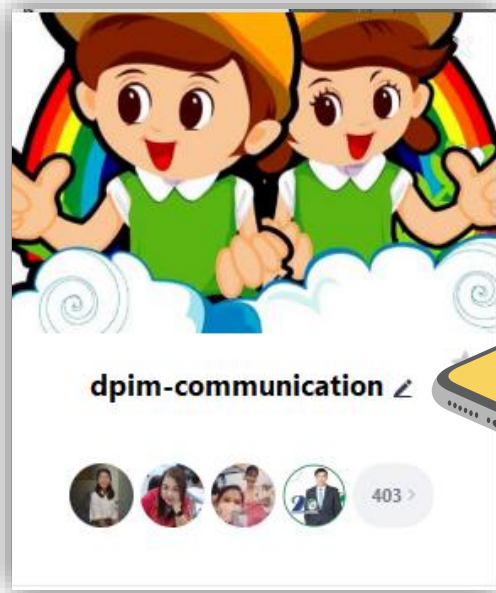
ปีงบประมาณ 2565

ไฟล์เอกสารแนบ



รายงานการทบทวนการจัดวางระบบ/การวางแผนการควบคุมภายในและบริหารความเสี่ยง ประจำปีงบประมาณ พ.ศ. 2565

| กระบวนการ/โครงการ/กิจกรรม | ระดับความเสี่ยงก่อนปรับปรุง | ระดับความเสี่ยงหลังปรับปรุง |
|---|-----------------------------|-----------------------------|
| ภารกิจหลัก : ด้านการอนุญาตกำกับดูแล | | |
| 1.1 การอนุญาตสิทธิสำรวจทำเหมืองแร่ประกอบโลหกรรมการประกอบธุรกิจแร่ | 3.5 | 3.2 |
| 1.2 การกำกับดูแลตามกฎหมายและภารกิจการประกอบการ | 3.8 | 3.3 |
| 1.3 การดูแลเฝ้าระวังสิ่งแวดล้อมสถานประกอบการ | 3.4 | 2.5 |
| ความเสี่ยงโดยเฉลี่ย (ภารกิจหลัก) | 3.6 | 3.1 |
| ภารกิจ 2 : ด้านการส่งเสริมการจัดหาและการบริหารจัดการวัสดุ | | |
| 2.1 การจัดหาและบริหารจัดการวัสดุจากแหล่งธรรมชาติ | 3.3 | 2.5 |
| 2.2 การจัดหาและบริหารจัดการวัสดุจากวัสดุที่ทดแทน (Recycle) | 2.8 | 2.7 |
| ความเสี่ยงโดยเฉลี่ย (ภารกิจ 2) | 3.0 | 2.6 |
| ภารกิจ 3 : ด้านสนับสนุนด้านอื่นๆ | | |
| 3.1 ด้านบุคลากร ด้านการเงิน และด้านพัสดุ | 3.8 | 3.4 |
| 3.2 การบริหารจัดการ | 3.7 | 3.6 |
| ความเสี่ยงโดยเฉลี่ย (ภารกิจ 3) | 3.8 | 3.5 |
| ความเสี่ยงทั้งหมดโดยเฉลี่ย | 3.6 | 3.2 |





THANK YOU

ขอบคุณค่ะ

